



湄洲湾职业技术学院

MEIZHOUWAN VOCATIONAL TECHNOLOGY COLLEGE

兆丰（福建）新材料有限公司 参与高等职业教育人才培养年度报告（2024 年度）

院校（盖章）：湄洲湾职业技术学院

企业（盖章）：兆丰（福建）新材料有限公司

2024 年 12 月

目录

一、 企业概况	3
二、 校企合作在新时期高校办学过程中的重要意义	3
(一) 校企合作使高校教育紧密贴合市场需求	3
(二) 校企合作可以有效提高学生的综合素质	4
(三) 高校通过校企合作融入地方产业链	4
三、 企业参与办学总体情况	4
四、 企业资源投入	5
五、 企业参与教育教学改革	5
(一) 组织机构	5
(二) 人才培养	5
(三) 专业建设	6
(四) 课程建设	6
(五) 实训基地建设	6
(六) 教材建设	7
六、 助推企业发展	7
七、 问题与展望	8
(一) 校企合作的问题	8
(二) 校企合作的展望	8

一、企业概况

兆丰(福建)新材料有限公司是一家集皮革原材料生产、销售、皮革工艺品、艺术品、文创产品研发销售和皮革边角料回收再利用企业。

公司成立于 2001 年,是一家皮革材料为主材,以皮文化+设计智造为核心理念进行艺术、科技皮画及皮产业衍生品文创公司。主要以皮雕皮画艺术品定制,非遗工艺传承、大师手作艺术品,文创旅游工艺品、纪念品、各类家居、办公、商务装饰挂画、壁画、皮质生活、艺术欣赏,收藏价值于一体的皮智造产业体系,是中国国画、油画等画作的一个创新和变革。

公司拥有专业知识学者和各类专家及教授,省级以上手作大师三十多名。多年来,创作出许多皮雕作品,其中,《和平颂》《新征程、再出发》《江山永固》《虎·鹰》等佳作获国家级奖项及被中国工艺美术馆收藏,《财宝天王》获中国工艺美术馆收藏。

2024 年,公司入选首批“中国工艺美术学会游学基地”,其以皮革为主材,以非遗+产业融合为核心理念进行个性化定制皮包、妈祖文化艺术品和红色文化艺术品,推动了工艺美术行业的传承与创新,促进了教产融合。此外,公司成立以来被列为第九批市级非物质文化遗产代表性项目莆田技艺保护单位、获首批省级非遗与旅游融合发展推荐目录及“莆田市退役军人就业创业示范基地”。

二、校企合作在新时期高校办学过程中的重要意义

校企合作办学模式蕴含着深远的现实意义,加强学校与企业的合作,教学与生产的结合,校企双方互相支持、互相渗透、双向介入、优势互补、资源互用、利益共享,是实现职业教育及企业管理现代化,促进生产力发展,加快企业自有人才的学历教育,服务地方产业发展,是教育与生产可持续发展的重要途径。

(一) 校企合作使高校教育紧密贴合市场需求

企业参与课程设计与教学,带来前沿技术与实践案例,让学生所学知识更具实用性与针对性。例如,皮雕专业方向学生能在企业实习中掌握行业工艺及技能,熟悉产品制作流程,毕业后可迅速适应岗位,缩短企业培训周期,提高就业竞争

力。同时，企业导师的指导有助于培养学生职业素养与创新思维，为社会输送高质量、复合型专业人才，契合新时代对多元化人才的要求。

（二）校企合作可以有效提高学生的综合素质

校企合作能显著提升学生综合素质。在实践教学方面，学生深入企业一线，参与实际项目运作，将理论知识应用于实践，有效提升动手操作与问题解决能力。企业导师传授职场经验、行业规范与前沿信息，助力学生形成专业的职业素养和敏锐的行业洞察力。而且，校企联合开展的创新竞赛等活动，鼓励学生团队协作、勇于创新，培养其创新思维与团队合作精神。这种模式让学生在多元环境中锻炼成长，使其知识、技能、素养得到全方位塑造，更好地适应社会需求。

（三）高校通过校企合作融入地方产业链

与当地企业合作，依据区域特色与产业布局调整专业设置与人才培养方向，为地方企业定向输送适配人才，缓解企业用工难题，促进企业发展壮大。同时，高校利用科研力量助力地方传统产业转型升级，催生新兴产业，优化地方产业结构。而且校企合作项目带动相关产业协同发展，创造更多就业机会与税收，提升地方经济活力与竞争力，推动地方经济可持续、高质量发展，实现校地双赢。

三、企业参与办学总体情况

通过与校方共同打造涪职非遗皮雕文化长廊来宣传皮雕历史文化，联合校方共同合作开发皮雕线上课程体系及教材编写，并将向皮雕行业推广系列课程体系。企业与学院共建二级专业，开展订单班培养模式，根据企业需求设定课程与实践环节；在课程开发上，将新工艺融入教学内容，确保教学与行业发展紧密结合；在师资队伍建设上，企业派遣行业专家到学校担任教师；在校内管理上，企业派驻专职人员，协助学校日常教学辅助及需求；在学生就业上，组织相关的招聘会，提供实习岗位，支持学生毕业后入职企业，拓宽学生就业渠道。

通过校企合作，了解和学习企业文化、了解专业技能和各岗位技能需要，企业对职业能力要求等方面进行调查研究，结合实践分析学校在专业人才培养层面中如何准确把握专业知识和技能、对学校的教学安排、计划、课程设置、技能培训、重点和难点等方面提供理论依据。促进学校教学改革与创新，同时教师在实践中通过学与做，提高了自身的专业实践技能，消除教学理论与实践相脱节的影

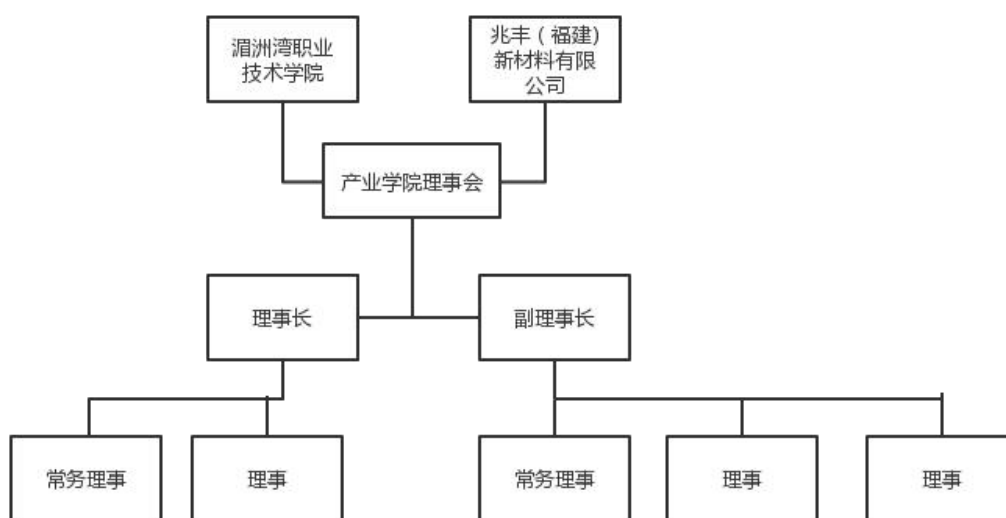
响，从中获得许多在学校得不到的有关企业用人方面的信息，对皮雕专业发展方向有一定的指导意见。此外，通过校企合作，学校也从企业中聘请具备专业知识和技能、兼职教师队伍，促使我校皮雕专业办学层次和水平有了较大提高。

四、企业资源投入

企业经费投入 560 万，校内实践教学设备投入 420 万

五、企业参与教育教学改革

（一）组织机构



（二）人才培养

校企共同开发制订人才培养方案：

《2021 级艺术设计专业五年一贯制人才培养方案》

《2022 级艺术设计专业五年一贯制人才培养方案》

《2023 级艺术设计专业五年一贯制人才培养方案》

《2023 级艺术设计专业五年一贯制人才培养方案》

《2024 级艺术设计专业五年一贯制人才培养方案》

《2021 级艺术设计五年制高职（三二分段制）专业人才培养方案》

《2022 级艺术设计五年制高职（三二分段制）专业人才培养方案》

《2023 级艺术设计五年制高职（三二分段制）专业人才培养方案》

《2024 级艺术设计五年制高职（三二分段制）专业人才培养方案》

《2023 级产品艺术设计专业人才培养方案》

（三）专业建设

对接工艺美术产业链与职业岗位群，打破系院、专业壁垒，整合工艺美术系艺术设计专业、智能制造系鞋服产业，按照“底部共建共享、中部针对专业分立、上部课程互选、顶部复合综合”原则，构建“平台共享、能力共拓、三创互融”专业群课程体系。校企联合成立生产实践项目建设专班，研制人才培养方案、生产性实践项目方案、生产实践项目考核评价标准、岗位培训手册等，形成校企共建共管治理模式。

（四）课程建设

校企共同开发课程：

《雕刻创新创作》、《雕刻创作巧色与运用》、《皮雕材料与工艺》、《皮具手绘表现》、《皮具设计与制作》、《皮雕基础工艺》、《皮雕工艺品设计与制作》、《皮具创意设计》、《皮艺制版》、《皮具装饰》、《时尚皮具》

（五）实训基地建设

1. 紧密对接地方产业，打造产教融合“金专业”

对接产业发展，确定人才培养定位，打造“零距离”职业岗位专业核心课程。构建“平台共享、能力共拓、三创互融”的专业群课程体系。到 2025 年底，开发校企合作精品在线课程 5 门以上，编制新形态教材 5 部以上，数字化资源课程若干部，孵化省级、国家级教学成果奖。

2. 实现生产流程仿真，搭建产教融合“金基地”

参照企业标准化管理要求，探索“引企驻校”模式，依托项目构建“学、训、创、营”四级递进实践教学体系，打造“工学驱动、学做合一”的生产性实训教

学模式，到 2025 年底，获省级生产实践项目 1 个，学生每学期实践课时超 60%。

3. 引进产业导师入校，打造产教融合“金团队”



内培外引，形成“六室四基地”基本格局，推动“双师”素质、“双师”结构团队建设，促进校企“双向兼职”，培养校内校外“双带头人”。

4. 赋能区域产业发展，擦亮产教融合“金招牌”

依托“省高校中华优秀传统文化传承基地”“莆田市乡村巾帼工匠学院”“莆田工匠学院”大力开展企业职工培训、名师带徒、非遗传承、劳动和技能竞赛等，到 2025 年底，累计社会培训 3000 人次。编制产教融合典型案例 1-2 个。

（六）教材建设

校企共同开发教材：

《雕刻创新创作思维 and 理念》、《雕刻临摹》、《雕刻基础》、《机械雕刻应用》

六、助推企业发展

立足湄职院良好的办学基础及管理优势，依托兆丰企业技术和行业资源集中资源力量，充分发挥校企双方的优势，实行“三师共育、三段递进、三创融合”现代学徒制人才培养新模式，探索“六共”合作理念（“校企共建，人才共育、过程共管、师资共享、责任共担、成果共享”），建立“三统一、一主导”合作模式（“统一招生、统一教学、统一学管，企业主导就业”），形成校企共建共管治理模式。

七、问题与展望

（一）校企合作的问题

1. 合作深度与持续性问题

许多校企合作不够深入，如签订简单协议后，企业仅提供少量实习岗位或偶尔开展讲座，未深入参与人才培养全过程。学校也未能充分满足企业复杂多变的技术研发需求。同时，由于缺乏长期有效的沟通机制和利益绑定，合作常因人事变动、市场波动等因素而中断，难以形成稳定、可持续的合作模式，无法持续为双方创造价值，难以真正达到校企合作的预期目标。

2. 双方目标与期望差异

企业的主要目标是获取即时可用的人才和技术成果，追求经济效益最大化，期望学生入职就能快速上手工作，研发成果能迅速转化为产品竞争力。而学校侧重于学生综合素质培养和理论知识传授，关注学术成果与教育质量提升，在实践技能培养的节奏和方式上与企业有差距。这种目标差异导致双方在课程设置、实习安排、科研合作等方面难以达成完全一致，影响合作的顺利推进和效果。

3. 管理与沟通协调不畅

在校企合作中，学校和管理体制和运行机制存在较大不同，双方在合作过程中的管理职责划分不够清晰，容易出现管理空白或交叉混乱的情况。在学生实习管理上，学校希望企业保障学生权益和安全并提供系统培训，企业则可能因生产任务重而管理不善。同时，双方沟通渠道不够畅通，信息传递不及时、不准确，例如企业技术更新后未能及时反馈给学校以调整教学内容，导致学校培养的人才与企业实际需求脱节，阻碍了校企合作的有效实施。

（二）校企合作的展望

1. 创新人才培养模式

未来校企合作将深度嵌入人才培养全过程，从招生源头开始，依据企业需求定制化招生，到课程教学全面融入企业真实项目案例，实现“入学即入职，毕业即就业”的无缝对接培养模式，为产业升级提供大量适配性强的创新型人才。

2. 构建命运共同体

校企双方将在战略层面深度绑定，不仅局限于人才与技术合作，更在资源共

享、风险共担、品牌共建等方面形成紧密联盟。企业为学校发展提供全方位支持，学校成为企业的人才储备库和技术创新源，共同应对市场竞争与社会发展挑战，推动整个社会经济生态繁荣发展。

3. 拓展合作领域

随着新兴技术发展，校企合作将突破传统专业限制，拓展至人工智能、大数据、新能源等前沿领域，跨学科、跨行业合作增多，催生新的学科专业方向和产业业态，如智能制造工程专业带动制造业智能化转型，实现教育与产业协同创新发展。因此专业应与其他专业进行融合，以促创新。